

ARNO WICKI, EMBAJADOR DE SUIZA EN CHILE:

“En el contexto mundial actual es más necesario que nunca continuar estrechando las relaciones bilaterales”

Para el embajador de Suiza en Chile es esencial apuntar constantemente a una mayor cooperación para abordar desafíos futuros, como la salud pública o el cambio climático.

El embajador de Suiza en Chile, Arno Wicki, analiza los estrechos vínculos que cultivan ambos países y considera que la cooperación con Chile ha sido constante y positiva.

“Pero, ¿cuáles han sido sus prioridades desde que asumí su cargo en Chile?”

“Pienso que un diplomático debe adoptar una visión de largo plazo en su labor. Asumí el cargo en 2018, al mismo tiempo que se celebraban los 100 años de presencia diplomática de Suiza en Chile. A través de los años, se ha construido una relación cercana entre estos dos países geográficamente muy lejanos, pero en base a la cual se han fortalecido las relaciones políticas”, señala el embajador.

“Y agrega que en lo económico está convencido de que las empresas suizas pueden contribuir al desarrollo sustentable de Chile y que el comercio entre ambos países tiene un gran potencial. “En 2019 alcanzamos un intercambio comercial de cerca de US\$1.100 millones, lo que representa un aumento de casi 40% desde 2017. Además, Suiza es hoy el inversionista número 13 en Chile y sus empresas generan más de 30 mil empleos de calidad, lo que demuestra la confianza depositada en Chile para el desarrollo de negocios”, subraya.

Con una comunidad de más de

5.500 suizos, un eje primordial de la embajada ha sido brindar ayuda a sus compatriotas en Chile. En el contexto de la crisis del covid-19, organizaron una repatriación de más de 300 suizos que se encontraban varados por falta de transporte aéreo, donde también apoyaron a chilenos varados en Suiza para regresar al país. Además, continúan brindando consejos y servicios a los que se encuentran en Chile.

“Me importa que Suiza y Chile cooperen de manera tangible y concreta. Hemos tenido mucho éxito con proyectos que promuevan energías renovables y mejoren la calidad del aire y la gestión sustentable del agua. También apoyamos proyectos de cooperación científica. En el ámbito cultural, cabe destacar el proyecto Suizspacio, iniciado junto a Metro de Santiago, destinado a fomentar el intercambio entre ambos países y que se encuentra en pleno desarrollo. Por último, hemos desarrollado varios proyectos humanitarios durante los dos últimos años, con instituciones como la Cruz Roja Chilena. Esto refleja la larga tradición humanitaria de Suiza, así como en defensa de los derechos humanos, un valor que compartimos con Chile”, detalla el embajador Arno Wicki.



MERINCE/ELISAZ

Arno Wicki, embajador de Suiza en Chile.



—¿Cómo ha afectado a Suiza la crisis del covid-19?

“El covid-19 ha sido la crisis más grave para Suiza desde la Segunda Guerra Mundial. Frente a esto, al igual que Chile, las autoridades suizas tomaron medidas drásticas para frenar su propagación y mitigar sus consecuencias sanitarias, económicas y sociales. Durante el período más crítico se cerraron restaurantes, escuelas y comercios, y se prohibieron los eventos masivos, entre otras. En total, 9,3% de nuestro PIB fue destinado a medidas fiscales o gastos públicos para enfrentar la crisis y paliar sus consecuencias, principalmente destinado a trabajadores y empresas. Actualmente, Suiza lamenta

alrededor de 1.700 fallecidos y un total de 35 mil contagios. Cifras relevantes, si se tiene en cuenta que nuestra población ronda los 8 millones de habitantes. Sin embargo, la alta confianza en las medidas oficiales y la responsabilidad individual de los ciudadanos han contribuido a controlar el embate de esta pandemia y a levantar rápidamente las restricciones de libertad individual. Las experiencias con el desconfinamiento que comenzó en mayo han sido positivas. Suiza ha registrado un ligero aumento en el número de contagios que nos mantiene vigilantes, pero confiamos en que una segunda ola se puede evitar”.

—¿Cómo puede contribuir Suiza a superar la crisis actual?

“Frente a esta crisis global, el

aporte de cada país es importante. Hoy más que nunca es necesario promover la cooperación internacional y el multilateralismo.

Como país anfitrión de la Organización Mundial de la Salud (OMS), Suiza apoya distintas iniciativas en la lucha coordinada contra la pandemia del covid-19 con montos muy altos. También hicimos llegar a Chile un aporte humanitario.

Al mismo tiempo, Suiza hace grandes esfuerzos para encontrar una vacuna y soluciones prácticas para enfrentar al covid-19. Y es que Suiza es un líder mundial en innovación y tiene un sector médico muy potente.

Actualmente, se están desarrollando varias fórmulas de vacunas en nuestro país y esperamos poder hacer nuestra contribución”.

—En este contexto mundial, ¿cómo celebra Suiza su Día Nacional?

“En Suiza, este año celebramos la fiesta nacional principalmente en familia y entre amigos. Habrá fiestas, pero no eventos masivos. Frente a la situación en Chile, decidimos conmemorar nuestro Día Nacional con una ‘Semana Suiza’, organizando actividades virtuales y simbólicas. Entre el 1 y 7 de agosto, abordamos un tema específico para cada día, donde destacan las tradiciones, la cultura, el turismo y la innovación suiza. También nos enfocamos en el trabajo de la comunidad suiza en Chile y mostramos cómo Suiza apoya a Chile con proyectos de interés público.

Por ende, hemos acelerado los esfuerzos por ampliar los canales de información digital, estando presentes en Facebook, Twitter, Instagram y Youtube. A través de estos canales festejaremos, distanciados pero unidos, los 729 años de la Confederación Suiza”.

—¿Cómo se perfila la relación diplomática entre ambos países en el futuro?

“Suiza y Chile son países afines, que comparten valores comunes como la democracia, la defensa de los derechos humanos, el cuidado al medio ambiente y el libre mercado. En el contexto mundial actual es más necesario que nunca continuar estrechando las relaciones bilaterales y apuntando constantemente a una mayor cooperación y alianza para enfrentar los desafíos del futuro, como la salud pública o el cambio climático. Como embajador, seguiré trabajando en favor de la positiva progresión de nuestras relaciones bilaterales”.

RELACIONES ECONÓMICAS ENTRE SUIZA Y CHILE:

Empresas suizas generan más de 30 mil empleos de calidad en Chile

El estudio realizado por la Embajada de Suiza y la Cámara Chileno-Suiza de Comercio entrega una visión estratégica sobre las relaciones comerciales bilaterales, revelando el impacto real de las cerca de 200 empresas suizas instaladas en Chile.



Publicación disponible en embajadasuiza.cl.

Detrás de las cifras de este estudio está la historia de las empresas suizas que, con una visión de largo plazo, se han instalado en Chile, depositando su confianza para el desarrollo de negocios. Con una larga tradición de inversión, las empresas suizas han sabido adaptarse a las fluctuaciones económicas durante los años.

Prueba de ello, son cifras como el stock de inversión directa, que alcanza los casi US\$ 3.400 millones, lo que sitúa a Suiza como el inversionista número 13 en Chile a nivel mundial. Por otra parte, las empresas de origen suizo generan más de 30 mil empleos de calidad en Chile, lo que representa una importante contribución al desarrollo del país.

En los últimos años, las relaciones comerciales bilaterales han tenido un robusto desarrollo. Las exportaciones chilenas a Suiza crecieron 33% entre 2015 y 2019, mientras que las importaciones chilenas desde Suiza registraron un incremento de 44% en el mismo período. En 2019 se alcanzó un intercambio comercial de alrededor de US\$ 1.100 millones, lo que representa un aumento de cerca de 40% desde 2017.

Según el embajador de Suiza, Arno Wicki, las relaciones bilaterales entre Suiza y Chile se han tornado cada vez más estrechas, fortaleciendo no solo su aspecto económico, sino también la cooperación en áreas como el medio ambiente, las energías renovables, la innovación médica y científica. “En cuanto a este último punto y en el marco de la pandemia actual, las empresas suizas en

Chile han abordado la crisis sanitaria de manera remarcable, contribuyendo con su capacidad de resolver desafíos y de innovar para recuperarse de manera oportuna”, aseguró el embajador Wicki.

COMPROMISO PERMANENTE

La lista de empresas suizas es extensa e incorpora a empresas dedicadas a dar soluciones y ofrecer productos en el ámbito de ciencias de la vida, ingeniería, industria y minería, en áreas como la automatización, energía y eficiencia energética, instrumentos de precisión, transporte, control de calidad, seguros y servicios financieros, entre otros. Además, muchas de ellas promueven activamente el uso de tecnologías respetuosas con el medio ambiente y las personas. “El aporte de las empresas suizas establecidas en Chile no solo se expresa cuantitativamente, por lo que vale la pena recordar aspectos cualitativos, como la calidad de los empleos, la puesta en marcha de procesos innovadores, la incorporación de tecnologías de punta, nuevas prácticas, y la formación”, subraya Gonzalo Rojas, presidente de la Cámara Chileno-Suiza de Comercio.

También esta relación bilateral ha potenciado otros ámbitos importantes, como el fomento de la participación femenina en los negocios, la atracción, generación y retención del talento en el desarrollo de sectores innovadores, y la promoción del sistema educacional suizo de formación dual.

ANTE EFECTOS DE LA CRISIS SANITARIA:

Embajada de Suiza y Cruz Roja entregan ayuda humanitaria

La iniciativa se organizó a través de la central de la Cruz Roja Chilena en la Región Metropolitana y de tres de sus filiales a lo largo del país, en las regiones de Biobío, La Araucanía y Magallanes.

En medio de las actuales circunstancias sanitarias, el Gobierno de Suiza, a través de su embajada en Chile y de la Cruz Roja Chilena, entregó ayuda humanitaria para apoyar a quienes más lo necesiten. La operación se está realizando a través de la central de Cruz Roja Chilena en la Región Metropolitana, y de tres de sus filiales a lo largo del país, situadas en las regiones de Biobío, La Araucanía y Magallanes, donde la Cruz Roja Chilena conmemora 117 años de existencia.

En Santiago, la ayuda consiste en canastas familiares para 500 familias de la comuna de La Florida, que serán destinadas a personas cuya economía se ha visto perjudicada por la crisis económica desatada por el coronavirus.

En la ciudad de Concepción la ayuda se ha destinado a dos campamentos de la periferia, donde se entregarán cajas de alimentos con productos de primera necesidad. En la Región de La Araucanía, ciudad de Traiguén, la ayuda se destina a adultos mayores y familias vulnerables de sectores urbanos y rurales, con alimentos, kits de higiene y ropa de cama.

COOPERACIÓN ENTRE SUIZA Y LA CRUZ ROJA CHILENA

La Cruz Roja tiene sus orígenes en la ciudad de Ginebra. Por ende, la Embajada de Suiza



Entrega de ayuda por la Cruz Roja en La Araucanía.



ha cooperado con su homólogo chileno en varias ocasiones. Por ejemplo, se le brindó apoyo para enfrentar las devastadoras consecuencias de los últimos incendios forestales, y el año pasado se fundó la primera Casa de Acogida para Migrantes de la institución. Esta última cuenta con el apoyo económico del gobierno de Suiza, disponiendo de servicios esenciales para ayudar a las familias extranjeras, ofreciendo alojamiento,

alimentación, servicios higiénicos y apoyo psicosocial, mientras las familias consiguen medios de vida dignos que les aseguren una mayor estabilidad durante su proceso de inserción en el territorio nacional.

Por último, Suiza y la Cruz Roja Chilena colaboran en la exposición “Principios Humanitarios. Aquí y ahora”, en conjunto con el Museo de la Memoria y los Derechos Humanos.

GONZALO ROJAS, PRESIDENTE DE LA CÁMARA CHILENO-SUIZA DE COMERCIO:

“Hoy, más que nunca, las empresas suizas están comprometidas con Chile”

POR GONZALO ROJAS,
presidente de la Cámara
Chileno-Suiza de Comercio.

En agosto conmemoramos 729 años de la Confederación Suiza, y se cumplen, a la vez, 65 años de la fundación de la Cámara Chileno-Suiza de Comercio, asociación gremial que agrupa cerca de 110 empresas suizas y chileno-suizas en Chile.

No es tiempo, sin embargo, para celebraciones ni para hablar de éxitos, sino más bien para recordar las positivas y duraderas relaciones comerciales entre Chile y Suiza. Los dramáticos momentos por los que pasan Chile y el mundo no dan pie para otra cosa, ya que, junto con la catastrófica situación humanitaria y económica, se ha instalado la incertidumbre respecto de cuándo y cómo será la salida de este largo túnel.

PERSPECTIVA DE LARGO PLAZO

Al igual que muchas empresas nacionales, numerosas firmas suizas establecidas en Chile, tanto grandes como pymes y de muy diversos rubros, han sufrido el embate de esta crisis, y se han visto forzadas a disminuir sus actividades, e incluso, a veces, a tomar duras decisiones, intentando sobre todo proteger a las personas y sus empleos. Se trata de empresas sólidas, muchas de ellas apoyadas por sus casas matrices en Suiza, que luchan por responder de la mejor manera a los complejos escenarios que se presentan, honrando sus compromisos y minimizando los daños que puedan resultar de sus decisiones.

Resalta en todo esto la perspectiva de largo plazo que caracteriza la cultura empresarial suiza y que es parte de la filosofía del inversionista de ese país, contraria a inversiones “golondrinas”. Las empresas suizas se comprometen con los países, sus instituciones y su gente, lo que también se observa en una nación tan lejana como Chile.

En el contexto de la llegada de inversiones internacionales, nuestras empresas socias no solo han traído capitales, sino que también procesos,

Sostiene la autoridad de la Cámara Chileno-Suiza que el trabajo comercial binacional desarrollado por esta entidad, y siempre apoyado por la Embajada de Suiza y otras instituciones de ambos países, ayudará a un mejor futuro para Chile, más humano y más sustentable.



Gonzalo Rojas, presidente de la Cámara Chileno-Suiza de Comercio.



Suiza destaca por ser un país líder en innovación tecnológica, respaldada por un trabajo permanente en investigación y desarrollo de nuevos productos y servicios.

know how, tecnologías, nuevas prácticas, formación y empleos de calidad. Todo esto, respondiendo a las crecientes y cada vez más complejas necesidades del mercado, y colaborando de esa manera con la eficiencia y la productividad del mismo.

Frente al duro escenario de esta pandemia, ha sido prioritario para nuestros socios la protección de la salud de los trabajadores, estableciendo tempranamente medidas preventivas; la seguridad de las personas es una práctica instalada en el mundo laboral del país alpino. Asimismo, y sintonizadas con la realidad actual, son numerosas las iniciativas solidarias que están realizando diversas empresas para apoyar así a las comunidades. Esto se inserta en la ayuda humanitaria y la cooperación que el país helvético acostumbra a realizar.

LA INNOVACIÓN ES CLAVE

Un viso de optimismo, es el hecho



Conmemoramos 729 años de la Confederación Suiza, y se cumplen, a la vez, 65 años de la fundación de la Cámara Chileno-Suiza de Comercio, asociación gremial que agrupa cerca de 110 empresas suizas y chileno-suizas en Chile”.

de que Suiza sigue siendo líder en innovación y, por lo tanto, se encuentra trabajando intensamente en la lucha contra el covid-19. Los

laboratorios, empresas farmacéuticas y de Medtec (tecnologías médicas) están en la vanguardia en esta materia y esperamos que sus avances traigan promisorios resultados.

Más que nunca, Chile necesita colaborar con Suiza. Contar con empresas comprometidas con el país es, sin duda, una buena noticia que hoy se hace más necesaria y que le hace frente a la, muchas veces, injusta impopularidad del gremio empresarial.

El trabajo comercial binacional desarrollado por esta cámara, y siempre apoyado por la Embajada de Suiza y variadas instituciones de ambos países, ayudará a un mejor futuro para Chile, más humano y más sustentable. Espero que este doloroso y prolongado momento llegue pronto a su fin y que en 2021 podamos celebrar, como corresponde, una fecha tan importante para nosotros.

ANIVERSARIO:

Cámara Chileno-Suiza de Comercio celebra sus 65 años de labor

Este año, la Cámara Chileno-Suiza de Comercio cumple 65 años de existencia. Fue el 14 de julio de 1955 cuando 16 empresas suizas decidieron unirse para formar esta asociación gremial que durante más de sesenta años ha estado en permanente expansión, y que hoy reúne a más de cien socios activos, tanto de Chile como de Suiza.

PILARES ESTRATÉGICOS

Constanza Cárdenas, gerenta general de la Cámara Chileno-Suiza de Comercio, sostiene que desde que asumió el cargo en 2018, ha enfocado su labor en generar valor a sus socios, como también lo hicieron sus antecesores.

“Este es nuestro propósito permanente. Nos debemos a nuestros socios, y es la tarea de una cámara de comercio binacional desarrollar las instancias necesarias para que los socios puedan concretar negocios y nuevas relaciones a través de seminarios y networking, entre otras actividades. Por lo mismo, también es fundamental una excelente comunicación con la Embajada Suiza, ya que a través de su oficina comercial (Trade Point) los socios pueden canalizar sus inquietudes”, explica Constanza Cárdenas.

De esta forma, como asociación gremial busca promover los intereses de las empresas socias en el contexto de las relaciones comerciales bilaterales entre Chile y Suiza, y en conjunto con el gobierno suizo. “Es lo que hemos estado

Generar valor a sus socios ha sido siempre el propósito fundamental de esta asociación gremial, que hoy celebra su aniversario y que reúne a más de cien participantes activos.



La sustentabilidad y la eficiencia energética son hoy temas clave en la presencia empresarial suiza en Chile.



CAMARA
CHILENO-SUIZA
DE COMERCIO

haciendo en estos 65 años y que estamos cumpliendo ahora. Nuestros más de cien socios son el core business de la Cámara Chileno-Suiza de Comercio, y por eso es nuestro afán generarles una alta satisfacción e invitar a nuevos socios a participar con

nosotros”, dice.

A pesar de ser una entidad de tamaño medio, busca transformarse en destacada entre aquellas cámaras bilaterales de comercio de estas características. En este camino, su estrategia se sustenta en

cuatro pilares esenciales. Uno de ellos es esta mencionada satisfacción de los socios, y también la incorporación de nuevos participantes.

“Nuestros asociados son muy potentes y las compañías se identifican con el concepto ‘swissness’, que engloba la imagen país, la innovación, la sustentabilidad y las energías limpias, lo que en su conjunto se traduce en una visión de futuro donde todo funciona como un reloj suizo. Y este es el segundo pilar



Constanza Cárdenas, gerenta general de la Cámara Chileno-Suiza de Comercio.



estratégico”, dice la gerenta general de la entidad.

Comenta que para mantener esta imagen país, en forma periódica viajan a Suiza para capacitarse al respecto, con el fin de transmitir conceptos clave como la calidad y la innovación.

Añade que el tercer pilar de trabajo se refiere a las relaciones sólidas en Chile, ya sea con el Gobierno, con asociaciones gremiales y otras cámaras binacionales. “La idea es generar una red de conocimiento y cercanía con ministerios, otras asociaciones gremiales y cámaras binacionales, generando valor a los socios”, detalla.

Pero, al mismo tiempo, y haciendo énfasis en el cuarto pilar estratégico, se busca contar y mantener una organización estable con servicios de calidad, finanzas estables, comunicación

estratégica y marketing digital, que estén a disposición de los socios, para así apoyar sus distintas acciones. “Hemos crecido a pesar de la complejidad actual. Nos hemos reinventado y estamos realizando webinars, por ejemplo, para entregar los servicios adecuados a los socios, desde el diseño hasta la gestión de prensa. También los hemos apoyado comunicacionalmente cuando lo requieren, en sus acciones de ayuda humanitaria que varias empresas suizas están llevando a cabo en Chile, en esta crisis sanitaria”, concluye.

Este año, la Cámara Chileno-Suiza de Comercio celebra un aniversario distinto, que ha llevado a todos a adaptarse, a apoyarse y a aprovechar las oportunidades.

Mayor información en el Twitter @chilenosuiza .

CAMBIO CLIMÁTICO Y MEGA SEQUÍA: PROYECTO SUIZO APOYA UNA GESTIÓN MÁS SOSTENIBLE DEL AGUA

El cambio climático y la consiguiente sequía plantean desafíos globales a los que Chile se encuentra particularmente expuesto. Para Suiza, la gestión hídrica es uno de los pilares de su política exterior, con importantes proyectos en Latinoamérica. En este camino, Suiza apoya a Chile desde 2012 en visibilizar y concientizar los desafíos relacionados al manejo del agua en un contexto de escasez hídrica. Una de las iniciativas regionales destacadas es "El Agua Nos Une-SuizAgua", liderada por la Cooperación Suiza, en el marco de su "Programa Global de Agua", que se ejecuta en Chile, Brasil, Colombia, México y Perú, con el objetivo de medir la huella hídrica para evaluar, reducir y gestionar los impactos relacionados con el agua, con un enfoque de ciclo de vida.

Asimismo, asume un fuerte compromiso con la cadena de valor, participación de proveedores y clientes en la reducción de la huella hídrica. Estas acciones se llevan a cabo en las cuencas hidrográficas, comprometidas con las partes interesadas para desarrollar conjuntamente propuestas para la gestión sostenible del agua y la protección de los ecosistemas. También, estas acciones cuentan con estrategias corporativas que integran la gestión del recurso en la estrategia de negocio, fomentando la transparencia.

En el país, Fundación Chile ejecuta el programa desde



SuizAgua ha ejecutado 41 proyectos, alcanzando un ahorro de más de 513 mil m³ de agua al año.

Desde 2012 Suiza se compromete desarrollando programas de concientización y manejo del recurso hídrico en Chile.

2012, orientados al sector privado, y donde el modelo contempla la medición de la huella hídrica, planes de acción para reducirla y un trabajo colaborativo con las

comunidades donde operan las empresas.

Actualmente, Suiza apoya la elaboración del Certificado Azul, un instrumento público-privado cuyo propósito es que las empresas manifiesten su compromiso voluntario de gestionar el agua en conjunto con el Estado, reconociendo este último las acciones que realice el sector privado en dicho ámbito. Este certificado está basado en la experiencia de Perú, siendo adaptado y desarrollado a través de Fundación Chile junto a la Agencia de Sustentabilidad y Cambio Climático, y otros.

Por otra parte, desde 2018, Suiza junto con la ONG EGEEA, implementan la campaña comunicacional "Cambios de comportamiento para un uso eficiente del agua", que busca impulsar buenas prácticas en el uso del agua en jóvenes, agricultores y ciudadanía de la zona central de Chile.

Este año, además, se realizará un plan piloto en el Municipio de San José de Melipilla, donde, con ayuda de una metodología de mediación suiza, se realizarán mesas de diálogos y capacitaciones, para una gestión más sostenible del agua a través del desarrollo de acciones conjuntas. De tal forma, Suiza reafirma su compromiso en temas hídricos hace más de una década en Chile y confía en que lo mantendrá en el futuro.

INTERCAMBIO CULTURAL EN METRO ÑUÑO A: EMBAJADA DE SUIZA Y METRO ANUNCIAN INSTALACIÓN DEL PRIMER RELOJ SUIZO ANALÓGICO DE LA RED

El reloj se ubica en Suizspacio, la plataforma de intercambio cultural suizo-chilena inaugurada en 2019 en el metro Ñuñoa.

Con instalaciones luminicas, un signo distintivo en el acceso principal y la pintura de una de sus columnas centrales con el color de Suiza, Suizspacio le ha aportado color y vida a una de las estaciones más grandes de la red.

Con motivo del Día Nacional de Suiza, la Embajada de Suiza y Metro decidieron instalar el primer reloj de esta red. Se trata de un reloj analógico suizo, emblema de todas las estaciones de tren de dicho país y que desde 1944, con un diseño simple y moderno, se ha convertido en un símbolo inconfundible de Suiza.

El embajador de Suiza en Chile, Arno Wicki, dice sentirse satisfecho al ver concretarse esta iniciativa. "Este reloj emblemático simboliza la fiabilidad del transporte público suizo. Desde hace 75 años está presente en las estaciones de



Primer reloj suizo analógico de la red.

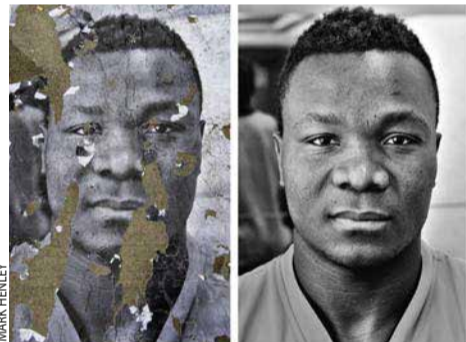
tren de Suiza y ahora también en Chile. Su instalación dará a conocer más acerca de la cultura suiza en Chile y estrechará los lazos que unen a nuestros países. A través de este tipo de intervenciones, Suizspacio contará la historia que une a Suiza y a Chile a las futuras generaciones".

Javier Pinto, director de la Corporación Metro Arte, también se refirió a la iniciativa. "En Metro estamos muy contentos de albergar este reloj, que es un ícono del diseño helvético y que, cuando esté instalado, será un fiel reflejo de atributos que van

de la mano: la puntualidad y precisión de Suiza; con la confiabilidad en los tiempos de viaje de Metro. Como parte de nuestro propósito de generar nuevos espacios culturales, Suizspacio es una forma innovadora de acercar a nuestros pasajeros a distintas expresiones artísticas", afirmó.

La instalación se realiza con el apoyo de la empresa suiza de ingeniería Lombardi.

El próximo paso consistirá en la implementación de una galería multifuncional que albergará distintas muestras artísticas y eventos culturales.



La exposición, actualmente online, podrá visitarse cuando se levanten las medidas sanitarias.

EXPOSICIÓN FOTOGRÁFICA: PRINCIPIOS HUMANITARIOS, AQUÍ Y AHORA

Esta muestra conjunta entre la Embajada de Suiza y el Museo de la Memoria aborda el tema de los principios humanitarios y los derechos humanos.

Desde mediados del siglo XIX, la Cruz Roja y Suiza han desempeñado un papel importante en la elaboración de reglamentos y organizaciones humanitarias en tiempos de guerra y de paz. Pero ¿qué significan los principios humanitarios en 2020? Esta exposición conjunta de la Embajada Suiza, el Museo de la Memoria y los Derechos Humanos y la Cruz Roja Chilena, intenta responder a esta pregunta de manera creativa.

La muestra tiene como objetivo estimular la reflexión crítica acerca de la acción humanitaria. La exhibición, disponible en la plataforma conectadosconlamemoria.cl,

consta de una sección internacional que reúne diez piezas audiovisuales realizadas por artistas suizos. Estos trabajos, producidos por el Museo de Fotografía de l'Élysée y el Ministerio de Asuntos Exteriores de Suiza, han itinerado por países como Suiza, Brasil, Ucrania y Venezuela.

Con el propósito de integrar la exposición a la realidad nacional, el Museo de la Memoria invitó a fotógrafos locales a participar con imágenes de sus propias acciones humanitarias. Estas han sido realizadas por organizaciones y personas anónimas en el contexto del estallido social de 2019, como también en la actual crisis sanitaria.

PROYECCIÓN LUMÍNICA: CERRO RENCA ENTREGÓ MENSAJES DE ALIENTO Y SOLIDARIDAD

Con motivo del Día Nacional de Suiza, se iluminó el Cerro Renca agradeciendo a quienes combaten a diario la pandemia del covid-19.



DELIGHTLAB

Así lució el Cerro Renca con mensajes de aliento y unidad.

Suiza y Renca se unieron para aportar luz en una época desafiante, y llevar mensajes de aliento a través de una intervención luminica realizada la noche del 29 de julio en el Cerro Renca. Las palabras "gracias", "esperanza", "comunidad", "unidos" y "fuerza" fueron proyectadas en los diferentes idiomas nacionales de Suiza, así como en español, mapudungun y aymara. También se proyectaron las banderas de Suiza y Chile, y las insignias de Berna, capital de Suiza, y de la Municipalidad de Renca.

El embajador de Suiza, Arno Wicki, expresó su solidaridad con los afectados por la pandemia. "El covid-19 ha golpeado fuertemente tanto a Chile como a

Suiza. Expresamos nuestro apoyo a quienes se han visto afectados por el virus y a quienes han contribuido a combatirlo".

Claudio Castro, alcalde de dicha comuna, también opinó al respecto. "Suiza ha sido un socio estratégico de distintas iniciativas en Renca y ante esta pandemia estamos unidos una vez más para entregar un mensaje de esperanza, unidad y agradecimiento desde nuestro Cerro Renca para toda la ciudad", señaló.

La proyección fue llevada a cabo por DelightLab, especialistas en experimentación luminica y audiovisual. Además contó con el apoyo de Epson, marca especializada en tecnología visual.



SEMANA SUIZA 2020:

CELEBRACIÓN INNOVADORA PARA CONMEMORAR LOS 729 AÑOS DE LA CONFEDERACIÓN SUIZA

La Embajada de Suiza en Chile invita a los suizos residentes y a los amigos de Suiza a sumarse a la celebración virtual de su aniversario.

Este año, los suizos y amigos de Suiza en Chile no podrán celebrar físicamente juntos, pero para eso se realizará un festejo online que se extenderá del 1 al 7 de agosto en las redes sociales de la embajada: Twitter (@SuizaChile), Facebook (@EmbajadaSuizaSantiago) e Instagram (@suizspacio_).

En un esfuerzo mancomunado, los miembros de las instituciones suizas en Chile y representantes de las diversas colectividades del país, dirigirán sus saludos a la comunidad y darán a conocer

más acerca de la cultura, tradiciones y gastronomía suiza, entre otros.

La Semana Suiza ofrecerá jornadas temáticas, donde se presentarán las principales iniciativas de la embajada y de la cooperación de Suiza con Chile. Entre estas destacan la ayuda humanitaria, la cooperación medioambiental, la innovación y el intercambio artístico y cultural.

La invitación es a que todos formen parte de esta celebración virtual, participando activamente en la Semana Suiza 2020.

